

Seringue prête à administrer Chlorhydrate de naloxone injectable USP

FSCA4007C

DIN 02548194

Instructions d'utilisation

Étape 1: Vérifiez les signes d'une surdose d'opioïdes



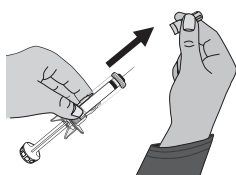
- Difficulté à respirer : Vérifiez si la personne respire en plaçant votre joue contre son nez et sa bouche afin de sentir sa respiration. Ne prenez pas plus d'une dizaine de secondes pour faire cette vérification.

Voici d'autres signes de surdose :

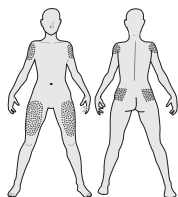
- Fatigue excessive
- Peau pâle et moite
- Pouls lent ou absent
- Évanouissement (perte de conscience) ou incapacité à reprendre connaissance

Étape 2 : Composez le 911

Étape 3 : Donnez l'injection de naloxone

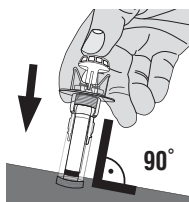


- Prenez l'emballage individuel et retirez la seringue de chlorhydrate de naloxone injectable USP. Avec les doigts, retirez le capuchon.



- Utilisez la seringue et injectez dans :
 - la partie charnue externe du bras (juste sous l'épaule); OU
 - le devant du haut de la cuisse; OU
 - la partie supérieure de la fesse

Si la personne porte des vêtements légers, vous pouvez donner l'injection sans les retirer. Par contre, si elle porte des vêtements épais (comme une veste ou un chandail), il peut être nécessaire de les retirer.



Tenez la seringue à un angle de 90 degrés par rapport au corps, à environ 10 cm de la peau.

- Insérez l'aiguille dans le muscle d'un seul geste rapide.
- Appuyez sur le piston de la seringue d'un mouvement lent et régulier.
- Relâchez le piston (l'aiguille sera rétractée) et mettez la seringue à l'écart avec précaution en attendant de pouvoir la jeter de façon sécuritaire.
- Remettez la seringue utilisée aux ambulanciers ou apportez-la à la pharmacie la plus près afin qu'elle soit jetée de façon sécuritaire. **Ne pas** la réutiliser.

Étape 4 : Évaluez la personne et offrez-lui du soutien



- Placez la personne en position de récupération en la couchant sur le côté, tout en vous assurant qu'elle ne puisse pas rouler sur elle-même. Pour ce faire, vous pouvez déplacer une jambe de la personne de façon à ce que le genou soit plié à angle droit (90 degrés). Vous pouvez également placer un bras à angle droit par rapport au corps. Ensuite, assurez-vous que les voies respiratoires de la personne sont dégagées en inclinant doucement sa tête vers l'arrière et en relevant son menton. Assurez-vous que rien n'obstrue ses voies respiratoires.
- Attendez l'arrivée des ambulanciers avec la personne. Continuez de vous assurer qu'elle respire toujours.
- **Si après 2 à 3 minutes la personne ne répond pas à la dose (elle ne respire pas normalement ou ne reprend pas connaissance), répétez l'étape 3.**